

Une réalisation



# L'EXPLORATEUR DE SANTÉ



*sensibiliser les jeunes adultes à leur santé pour les aider à mieux s'insérer*

40 épisodes, 20 animations, 9 quizzes sur la santé des jeunes  
outil pédagogique unique en France, réalisé sans publicité.

« Un outil pour sensibiliser les jeunes adultes  
à leur santé pour les aider à mieux s'insérer »

## L'explorateur de santé, pourquoi ?

Dans une époque où l'image devient le mode de communication privilégié, **explorateur de santé**® (EDS®) est **un site web** gratuit, visuel et séduisant, **proposé aux publics** qui **cherchent** des **réponses** à leurs **questions simples sur leur corps et la prévention des risques santé**.

Permettre rapidement de **sensibiliser** des publics jeunes aux **thématiques de santé et des conduites à risque** afin de les **orienter** le cas échéant **vers des professionnels** de la santé.

Dans le même temps, on sait que **la prise en charge de la santé des jeunes** est **indispensable** pour leur **insertion sociale et professionnelle** actuelle ou future.

Au travers de ce projet, **les Missions Locales**, structures qui accompagnent vers l'emploi des jeunes de 16 à 25 ans ayant quitté le système éducatif, nous ont **sollicité dans la création de cet outil**. Elles souhaitent **décloisonner les pratiques de l'insertion** en **intégrant la prise en compte de la santé**, de façon systématique et durable, **dans l'accompagnement qu'elle propose**.

**Disposer pour les professionnels d'un outil pédagogique**, simple et innovant, pour aborder des problématiques santé fortes, et **permettre de créer une médiation** avec les publics suivis.

# Le contexte

Cette **synthèse** n'a pas la prétention d'être exhaustive : son objectif est de **présenter les principaux constats** qui sont réalisés aujourd'hui **sur la santé des jeunes**. Elle a été élaborée à **partir de témoignages** qui, aux **échelles nationale et locale**, apportent un **éclairage sur la santé des jeunes** et notamment **ceux qui rencontrent des difficultés d'insertion sociale et professionnelle**.

Les **ruptures et conflits familiaux** arrivent au **premier chef des difficultés évoquées par les jeunes** lorsqu'ils décrivent des périodes passées ou présentes de « galères ». Dans certains cas, les jeunes décrivent **surtout des tensions**, un manque de dialogue **qui peuvent entraîner des conduites à risques**.

**L'importance de la famille** en matière d'information sur la **santé**, joue donc comme une « **protection rapprochée** ». Lorsque cette « protection rapprochée » fait défaut, **l'individu est plus vulnérable**.

**Désorientés** dans un univers qu'ils méconnaissent, celui de la santé et celui des ressources de santé, **les jeunes sont de surcroît confrontés à des contraintes financières**.

**Tous les jeunes** qui sont suivis **en structure ne présentent pas les mêmes profils** ni les mêmes difficultés d'insertion. **Mais ceux qui sont confrontés à la précarité affective et socio-économique** sont **également** confrontés à des **difficultés plus importantes dans le domaine de la santé**. Ils sont plus facilement concernés par une souffrance psychique, à la charnière des angoisses de l'adolescence et du mal-être des gens en situation précaire, qui se sentent menacés par différentes formes d'exclusion sociale.

**Les jeunes**, qui ne sont plus **portés/protégés par le réseau familial**, sont **confrontés** à d'importantes **difficultés** :

- Difficultés à **repérer les problèmes de santé** ;
- Difficultés à **trouver l'information / à repérer des professionnels** ;
- Difficultés à **repérer les droits sociaux** et à les faire valoir ;
- Difficultés à **faire face aux frais liés aux soins** (CMU, avance des frais, absence de mutuelle, ...).

**Les professionnels au contact** de ces jeunes tendent à penser que « **les jeunes se soucient rarement de leur santé** », or une « **non-demande n'est pas une absence de besoins** ».

**Les professionnels de l'insertion**, et notamment **les conseillers des missions locales**, se trouvent en **première ligne face à la souffrance des jeunes qu'ils rencontrent**.

**Les conseillers n'ont pas la même approche**, ni la même attitude face à cette souffrance. **Certains craignent de rompre la relation avec le jeune** en faisant remonter les problèmes et **préfèrent ne pas explorer cette souffrance**, quitte à ne pas envisager la trajectoire, les contraintes et possibilités des jeunes dans leur globalité. **D'autres, au contraire, s'investissent dans ce soutien, mais finissent** par se sentir « **usés** ».

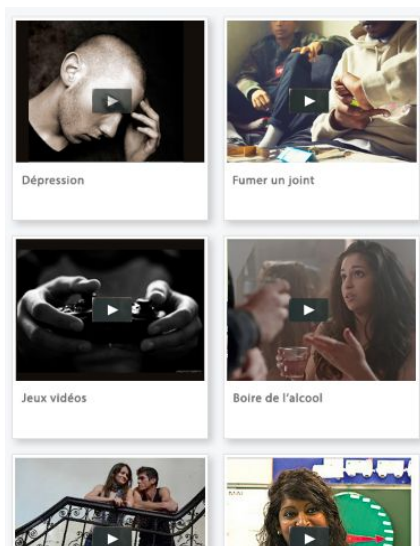
En ce qui concerne les **ressources du secteur public**, essentiellement les centres médicaux publics, les **délais d'attente pour une prise en charge sont souvent très longs** pour des jeunes en situation précaire, instable, et dont la **motivation peut changer à tout moment**.

Face à ce constat, et dans **un souci d'apporter aux jeunes des éléments de réponse**, nous souhaitons développer un **explorateur de santé**.

# Le concept : explorer sa santé

L'EXPLORATEUR  
DE SANTÉ 

L'explorateur de santé® mettra à disposition des utilisateurs :



- **40 courts métrages**, réalisés avec des jeunes comédiens qui associent dans une narration construite autour d'une thématique précise, des acteurs et de vrais professionnels de la santé (médecin, gynécologue, pharmacien etc..)

- Des **fiches d'informations** qui donnent une synthèse de ce qu'il faut savoir et des informations essentielles (adresse, geste qui sauve etc.)

- Des **animations interactives** le cas échéant qui permettent de visualiser le fonctionnement du corps et de répondre aux questions les plus intimes.

- **Quizz santé** qui permet de tester ses connaissances sur un thème précis, de s'auto-évaluer et d'obtenir des réponses fiables.

Une attention particulière sera portée aux domaines de santé définis comme prioritaires au niveau national pour structurer les Plans Stratégiques Régionaux de Santé : handicap, maladies chroniques, santé mentale pouvant affecter plus particulièrement les jeunes.

***La dimension d'insertion professionnelle favorisée.***

# L'explorateur de santé en bref

Recherche par thèmes  
24 choix possibles

Liste des vidéos  
40 fictions vidéos  
20 animations

Recherche par mots-clefs  
5000 mots clefs

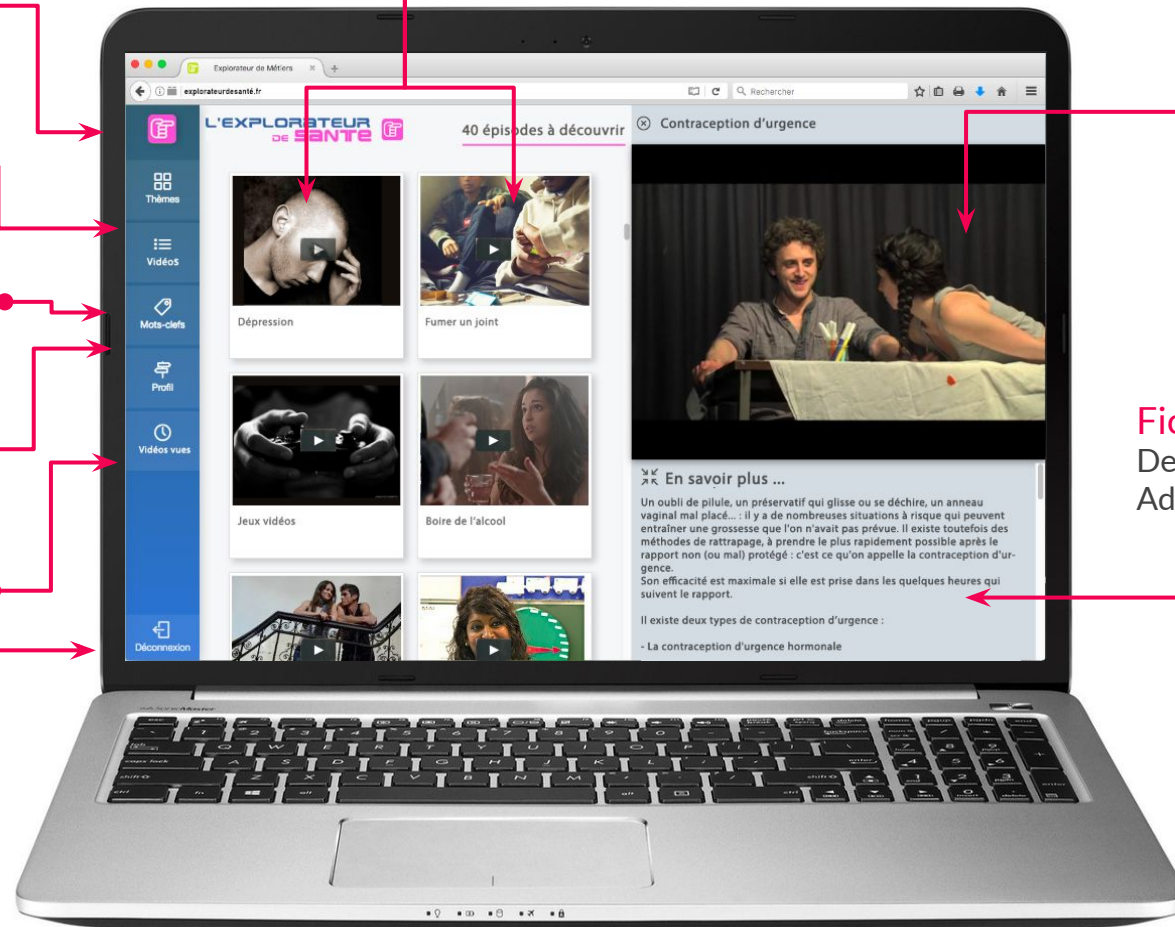
Quizz santé  
explorer son corps  
explorer ses risques

Nombre de vidéos vues  
Historique des vidéos

Déconnexion

40 fictions santé  
20 animations

Vidéos  
3 min



Fiches santé  
Description  
Adresses utiles

Ressources pédagogiques complètes | accès illimité | un site fermé et sécurisé

# 3 modes d'exploration de sa santé

Classé par **ordre alphabétique**, ou filtré par **thèmes** ou **mots clés**, explorateur de santé ® est un **outil pédagogique et ludique**, conçu pour tous les publics.

Il apporte **des réponses aux préoccupations** médico-sociales des adolescents et jeunes adultes tels que par exemple :

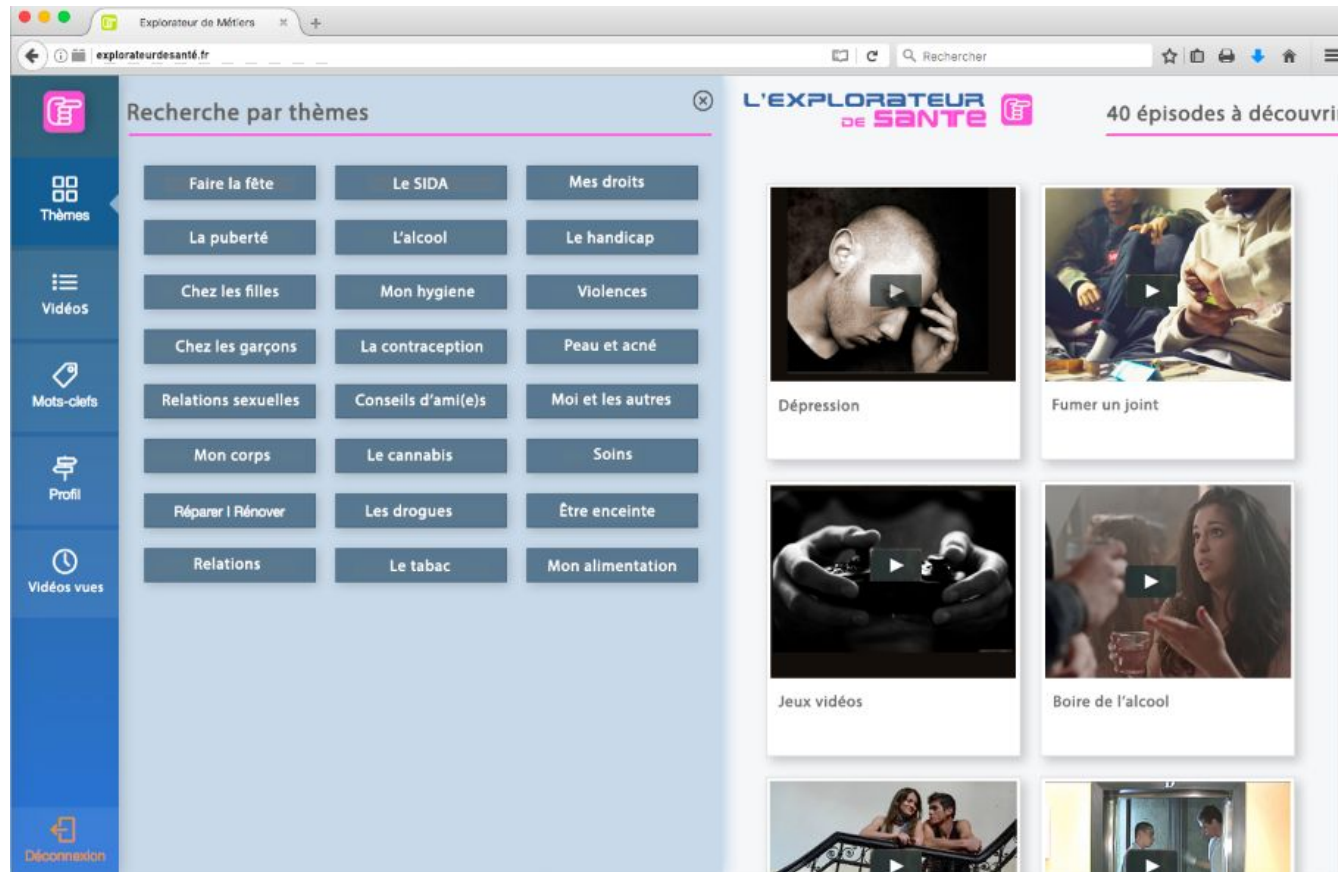
Leurs corps, Amour et sexualité, Dépendance, Psychologie, Hygiène générale, Faire la fête, L'alimentation, Conseils d'amis ...

Il **permet aux jeunes** :

- de savoir avant **d'agir**
- de **respecter** leur corps
- de **connaître** celui des autres

**Chaque fiction s'accompagne d'un message d'information et de prévention** : « On peut tomber enceinte, même la première fois », « Le préservatif, plus on en parle, plus c'est facile d'en parler », « La contraception, ça concerne aussi les garçons », ...

# Recherche par thème



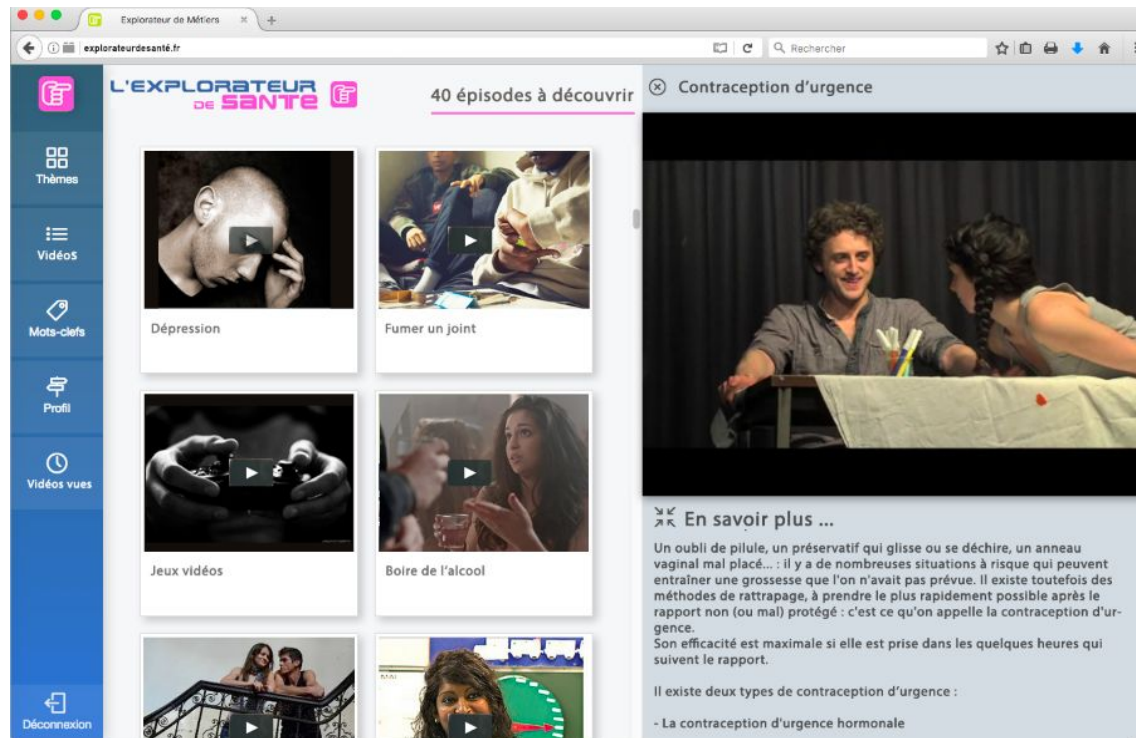
L'explorateur de santé ® propose **une série de 24 thèmes qui pointent vers des vidéos de préventions.**

L'utilisateur peut **sélectionner un ou plusieurs thèmes et découvrir** en fonction de ses choix **le ou les épisodes à regarder** qui abordent ces sujets précisément.

Cette fonctionnalité permet d'explorer sa santé en fonction de thématique à risque.



# Recherche par liste des épisodes



L'explorateur de santé ® propose une série de **40 films de 4 minutes** qui font l'objet d'une **écriture avec des professionnels de la santé** à partir de la parole des jeunes. **Ces minis fictions** abordent **une thématique précise** (dépression, jeux vidéos, le cannabis, les tatouages...) et **traitent avec simplicité des questions parfois bien compliquées sur la santé des jeunes.**

**Systématiquement un professionnel de la santé** (médecin, psychologue, etc..) **intervient** à la fin de cette mini fiction **afin d'officialiser le discours et apporter des réponses concrètes et pragmatiques.**

# Recherche par mot-clefs

The screenshot shows the 'L'EXPLORATEUR DE SANTÉ' website interface. The search bar at the top contains the text 'Recherche par mot-clefs'. Below the search bar is a large word cloud centered around the word 'adolescent'. Other prominent words in the cloud include 'sexualité', 'copines', 'potes', 'copains', 'père', 'mère', 'copine', 'copain', 'sexualité', 'père', 'mère', 'copine', 'copain'. To the right of the word cloud, there is a grid of video thumbnails. The first row contains two thumbnails: 'Dépression' (a person covering their face) and 'Fumer un joint' (a person smoking). The second row contains two thumbnails: 'Jeux vidéos' (hands holding a game controller) and 'Boire de l'alcool' (a person drinking). The top right corner of the page indicates '40 épisodes à découvrir'.

L'explorateur de santé ® propose une série de **mot-clefs** qui permettent d'associer un ou plusieurs films de prévention à un mot précis.

ex : le **mot clef "Drogue"** donne à voir les **épisodes de la série qui traitent du cannabis, des drogues dures, des addictions, mais également des maladies mentales, dépression,**... bref. tous les sujets qui se rapportent à l'usage de drogues.

# Un quiz pour explorer ma santé



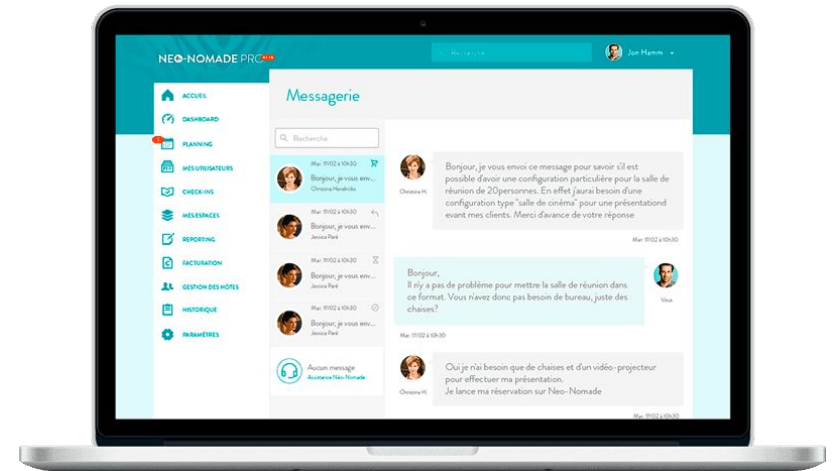
L'explorateur de santé ® propose **un quiz pour explorer sa santé** sur toutes les thématiques de santé globale et **évaluer ses conduites à risques**. A la fin du quiz, l'utilisateur se voit proposer un ou plusieurs **épisodes à regarder dans une démarche de prévention et de sensibilisation**.

Quelques exemples (liste non exhaustive) : Alcool, Tabac, Alimentation et activité physique, Cannabis, Infections sexuellement transmissibles (IST)/VIH, Les moyens de contraception, Stress et sommeil, ...

# Un tableau de bord pour les conseillers

L'explorateur de santé ® propose un **tableau de bord pour les conseillers qui permet de suivre :**

- les vidéos les plus vues par les jeunes
- des tendances à partir des résultats au quizz de prévention des risques
- dialoguer avec le jeune
- proposer une série de vidéos à regarder
- créer une médiation avec le jeune pour aborder des sujets santé délicats



# Des petites fictions de 4 minutes

L'explorateur de santé ® propose **40 films de 4 minutes** qui font l'objet d'une **écriture avec des professionnels de la santé** à partir de la parole des jeunes, en tenant compte de l'analyse systémique.

**Ces minis fictions** abordent **une thématique précise** (dépression, jeux vidéos, le cannabis, les tatouages...) et **traitent avec simplicité des questions parfois bien compliquées sur la santé des jeunes.**

Les fictions sont **jouées par un groupe de jeunes comédiens** issus de tous milieux et origines sociales, formant un même groupe d'amis, pour une meilleure identification et compréhension.

**Systématiquement un professionnel de la santé** (médecin, psychologue, etc..) intervient à la fin de cette mini fiction **afin d'officialiser le discours et apporter des réponses concrètes et pragmatiques.**

Les scénarios sont validés par un groupe de travail constitué d'experts jeunesse, professionnels de la santé.



# Des fiches santé

Des **fiches informatives synthétiques**, créées pour les jeunes accompagnent les minis fictions. Elles offrent différents niveaux de lecture permettant aux utilisateurs d'accéder le plus rapidement possible à ce qu'ils recherchent.

Ces fiches seront produites en partenariat avec la cité de la santé qui souhaite s'associer au projet.

Description / Conseils / Adresses utiles

## Cité de la santé

la Cité de la santé est un centre de ressources documentaires et un lieu d'accueil, d'information et de rencontres situé au coeur de la bibliothèque des sciences et de l'industrie (BSI) à Paris à la cité des sciences (paris 19<sup>e</sup>).

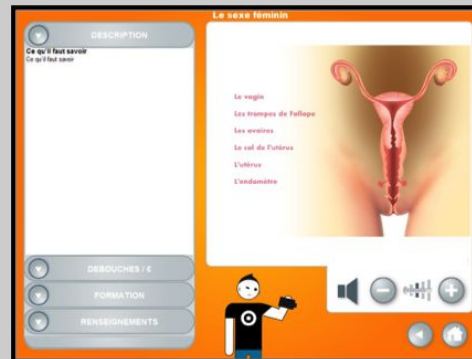
Que vous soyez jeunes, adultes, parents ou seniors, venez trouver les réponses à vos préoccupations sur la santé.

# Des animations ludiques

Pour les sujets qui ne peuvent pas être traités sous forme de fiction, ils seront abordés via des **animations interactives (schéma, animation 3D)** et ludiques..

ex : compréhension du fonctionnement biologique du corps (le cycle féminin, les organes génitaux, la reproduction, l'activité neuronale...),

**L'ensemble de ces contenus est validé** par des professionnels de la cité de la santé de Paris.



# Des utilisations simples

L'explorateur de santé ® se décline sous plusieurs formes, des **bornes tactiles** au **site internet** en passant par les **tablettes** ou **application** pour smartphone.

Destiné **spécifiquement au 16-25 ans** et gratuit.

Développement de son contenu par ajout de nouvelles vidéos, animations et fiches d'informations sur la santé.

Sa **simplicité de mise en œuvre** est l'assurance de la réduction des coûts de maintenance et d'évolution.

L'explorateur de santé ® est à la **disposition du public en libre service**, en utilisation dans le cadre **d'ateliers par les conseillers** ou **en projection de groupe**.





# L'intérêt de l'explorateur de santé

L'explorateur de santé ® « ne remplace pas » les professionnels de la santé. Il est un **outil d'information et d'orientation** vers ces derniers.

L'**objectif de ce projet** vise donc à **améliorer l'accès aux soins et le bien être des jeunes 16-25 ans**, accompagnés par les services de la Mission Locale, sortis du système scolaire, et en recherche d'insertion sociale et professionnelle, de deux façons:

- **en impliquant les jeunes et** l'ensemble des **partenaires** locaux **dans la prévention**,
- **en innovant** en matière de prévention et d'**éducation à la santé**.

Il s'agit d'**intégrer la santé dans l'accompagnement global du public cible**, de façon transversale, tant au niveau de l'équipe interne de la Mission Locale, que des partenaires locaux et des jeunes suivis.

Pour cela, **nos objectifs secondaires** se déclinent sur 2 cibles :

- **celui du public accompagné**: permettre aux jeunes 16-25 ans d'**être acteurs de leur santé**, d'acquérir une meilleure connaissance du système de santé et d'avoir un accès facilité à l'offre de soins (accès prioritaires aux bilans de Santé)
- **celui de l'équipe interne**: **inclure dans la pratique de l'équipe** Mission Locale l'approche systématique de la santé dans **une démarche de promotion des bilans de santé**.

# A qui s'adresse explorateur de santé ?

**Information** : réseau Information Jeunesse, bibliothèques et médiathèques, centres d'information...

**Education/Orientation** : Collèges et lycées publics et privés, des écoles de la 2ème chance E2C, Cités des Métiers ...

**Insertion sociale et professionnelle** : Missions Locales et PAIO, Maison de l'emploi, CCAS, services emploi et jeunesse municipaux ...

**Emploi/Reconversion** : Pôle emploi, CIBC, centres de bilan de compétences, cabinets en outplacement, cellules de reconversion de l'Armée...



# Qui sommes nous ?



mjamprod.fr

## MJAM Prod, la petite fabrique à film.

Explorateur de santé ® est une solution numérique proposée par **MJAM PROD, société spécialisée** dans la production et la **diffusion de contenus pédagogiques depuis plus de 10 ans**.

**MJAM Prod est à l'initiative de Explorateur de métiers ®** créé en 2005 pour apporter à ses utilisateurs une approche des métiers, du monde du travail et de l'entreprise en vue de la construction de leur projet professionnel.



**L'EXPLORATEUR®  
DE METIERS** 

Les métiers en vidéos sur [explorateurdemetiers.tv](http://explorateurdemetiers.tv)

Explorateur de métiers ® repose sur **10 ans d'expériences et d'usage avec les professionnels** de l'orientation. Il est validé sur le plan pédagogique.

**Visionnés par 2,5 millions de jeunes**, les films diffusés dans l'explorateur de métiers sont utilisés par les établissements scolaires, missions locales, espaces jeunes, maisons de l'emploi, cités des métiers, cyber espaces, médiathèques...)

Découvrir l'Explorateur de métiers : <http://www.explorateurdemetiers.tv>

# Sondage pour déterminer les “sujets santé”

## **SONDAGE AUPRÈS D'UN GROUPE CONSTITUÉ DE :**

Missions locales de Seine-saint-Denis ( 45 conseillers ont répondu)

Missions locales du Val-de-Marne (23 conseillers ont répondu)

Mission locale de Sénart - expérimentation santé (les conseillers)

Mission locale de Reims - expérimentation santé (les conseillers)

## **MÉTHODE :**

Un panel de personnalités qualifiées a répondu à l'enquête via un formulaire en ligne après avoir pris connaissance du projet.

Il a été proposé une série de 47 sujets comme étant “à traiter” dans les minis fictions (liste à suivre)

Il a été proposé d'ajouter 100 sujets (liste à suivre)

## **CRÉATION D'UN COMITÉ DE PILOTAGE AYANT POUR OBJECTIF :**

- Constitution et installation du comité à la Cité de la Santé (Partenaire)
- Piloter le projet du début à la fin,
- Consolider la liste définitive des sujets (liste proposé et liste ajouté),
- Réunir des commissions avec des experts pour travailler chaque sujet avant écriture du scénario
- Valider l'écriture des scénarios et des contenus rédactionnels
- Valider les contenus

# Focus Missions Locales

446 missions locales , 4 609 lieux d'accueil, 12 232 professionnels de l'insertion des jeunes

+ de 1,4 million de jeunes accueillis : De plus en plus de jeunes bacheliers dans les missions locales, la proportion de bacheliers accueillis par les missions locales a continué d'augmenter : 36 % des jeunes en premier accueil en 2013 ont au moins un Baccalauréat.

**Apporter aux jeunes tous les services nécessaires pour lever les freins à l'insertion**, les missions locales sont très mobilisées sur les questions en lien avec l'informations sur la santé et l'accès aux soins.

**Les missions locales réunis en congrès à Marseille et à Bordeaux en 2016 ont plébiscité la création de l'explorateur de santé** comme outil de prévention et d'information.

La création de l'explorateur de santé s'appuie sur une expérience pédagogique de 11 ans autour du programme explorateur de métiers que nous développons auprès du réseau et qui bénéficie également d'un large soutien et d'une bonne crédibilité.

Les missions locales du Val-de-Marne, de Seine-Saint-Denis, de Seine-et-Marne, l'animation régionales des missions locales des Hauts-de-France, les missions locales de Reims, Bordeaux et Marseille, l'UNML ainsi que la Région Ile-de-France figurent parmi les premiers soutiens du projet.

# Thèmes des minis fictions (non définitif à définir)

## Mon Corps

PREMIERE REGLES  
LE CYCLE FEMININ  
TATOUAGES / PIERCING (mini-fiction)  
CHIRURGIE ESTHÉTIQUE (mini-fiction)  
DANGER DU SOLEIL (mini-fiction)

## Amours et sexualité

PREMIÈRE RELATION SEXUELLE (mini-fiction)  
MASTURBATION  
IVG (mini-fiction)  
MST  
SIDA (mini-fiction)  
PILULE DU LENDEMAIN (mini-fiction)  
CONTRACEPTION MASCULINE (mini-fiction)  
CONTRACEPTION FÉMININE (mini-fiction)  
GROSSESSE (mini-fiction)  
VIOLENCE SEXUELLE (mini-fiction)  
PLANNING FAMILIAL

## Dépendance

LES DROGUES (mini-fiction)  
LE CANNABIS EN PARTICULIER (mini-fiction)  
TABAC (mini-fiction)  
L'ALCOOL (mini-fiction)  
JEUX VIDÉO (mini-fiction)

## Psychologie

VIOLENCE (mini-fiction)  
ANXIETE / ANGOISSE  
RACKET  
DÉPRESSION (mini-fiction)  
SUICIDE (mini-fiction)  
COMPLEXES (mini-fiction)  
TIMIDITÉ (mini-fiction)  
RELATIONS AVEC LES AUTRES (mini-fiction)

## Hygiène générale

SE LAVER (mini-fiction)  
L'ACNÉ (mini-fiction)  
SPORT ET SANTE (mini-fiction)  
LE SOMMEIL (mini-fiction)  
SE BROSSER LES DENTS  
VACCINATION (mini-fiction)  
VUE / AUDITION (mini-fiction)  
BILAN DE SANTÉ (mini-fiction)

## Fête

SURDITE (mini-fiction)  
VIOL / PILULE DU VIOLEUR (mini-fiction)  
PRENDRE LE VOLANT (mini-fiction)

# Thèmes des minis fictions (non définitif)

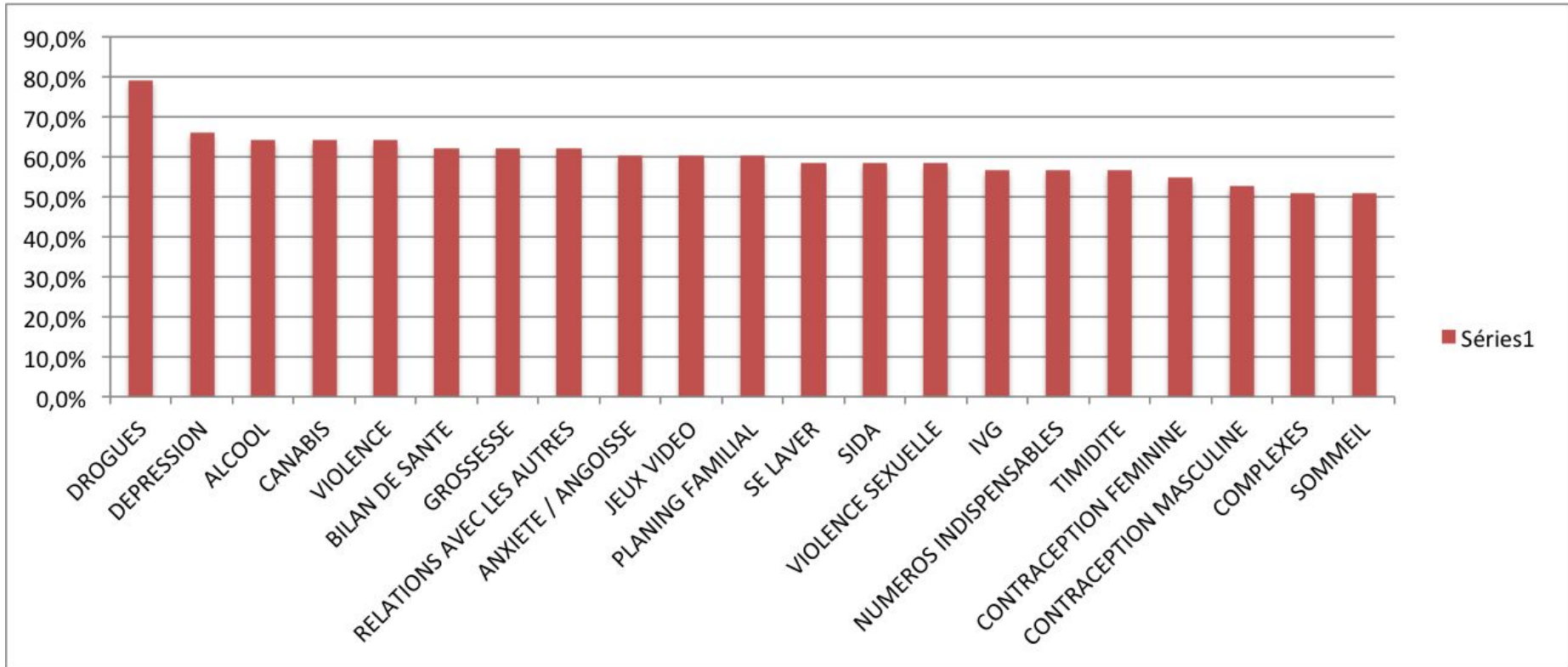
## Alimentation

ANOREXIE  
BOULIMIE

## Divers

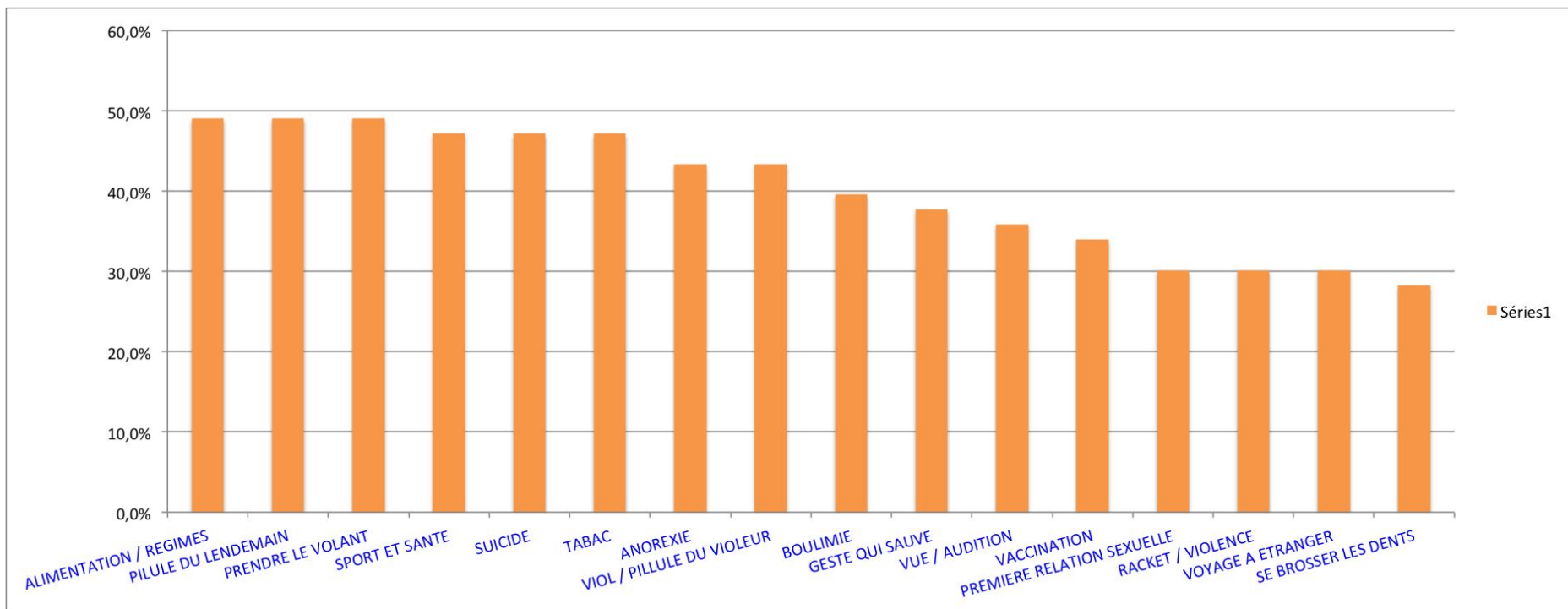
ACCIDENT DOMESTIQUE  
TROUSSE A PHARMACIE  
GESTE QUI SAUVE  
VOYAGE A L'ÉTRANGER  
NUMÉROS INDISPENSABLES

# Résultat du sondage (Thèmes approuvés par plus de 50 % des sondés)

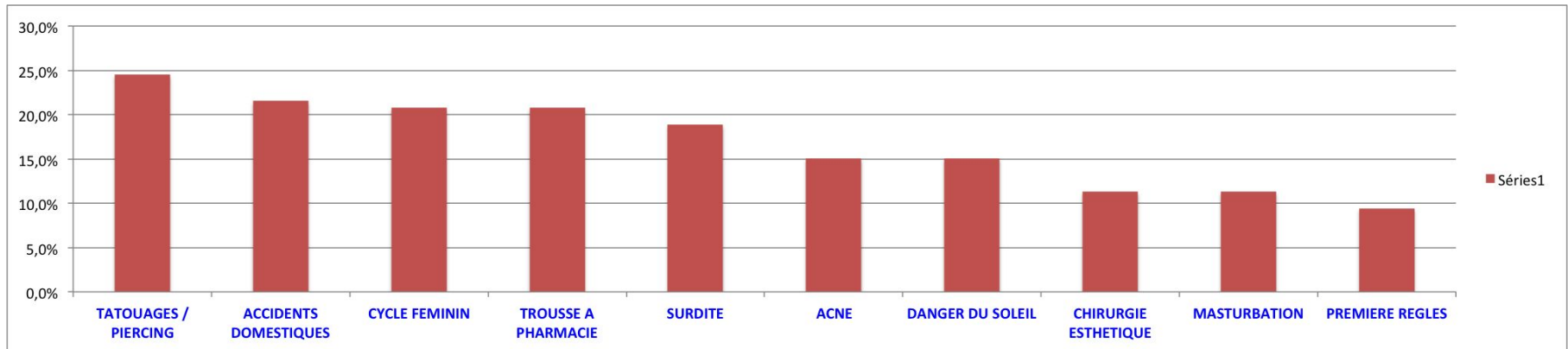




# Résultat du sondage (Thèmes approuvés entre 25% et 50 % des sondés)



# Résultat du sondage (Thèmes approuvés par moins de 25 % des sondés)



# Autres thèmes des minis fictions proposés suite à la consultations des professionnels (non définitif)

ACCÈS AU DROITS  
ACTIVITÉ PHYSIQUE  
AGORAPHOBIE  
ALIMENTATION  
ANÉMIE  
ANNEAU GASTRIQUE  
ANNUAIRE DES LIEUX DE SOINS  
BIZUTAGE  
BLANCHIMENT DE LA PEAU  
BLENNORRAGIE  
BOISSONS ÉNERGISANTES  
CANCERS  
CHAGRIN AMOUR  
CHANGEMENT DE PILULE  
CMU  
CMU-C  
COCKTAIL HORMONAL  
COCKTAILS  
CONFIANCE EN SOI  
CPAM  
CYSTITE  
DÉNI DE GROSSES  
DIABÈTE  
DOULEURS ABDOMINALES  
TROUBLES KYSTIQUES

DROITS ET DEVOIRS (TRAVAIL)  
DYNAMIQUES DE GROUPE  
ECRANS  
EFFET MOUTON NOIR  
ENDOMÉTRIOSE  
ESTIME DE SOI  
EXCISION  
EXCLUSION SOCIALE  
EXHIBITION  
FAIRE SON DEUIL  
FELLATION  
GESTE ET POSTURE (TRAVAIL)  
GOÛT  
HANDICAP  
HARCÈLEMENT  
HÉPATITES  
HYDRATATION  
HYGIÈNE DE VIE  
HYGIÈNE SEXUELLE  
IDENTITÉ SEXUELLE  
INFERTILITÉ  
INSULTES LIÉES PRATIQUES SEXUELLES  
ISOLEMENT SOCIAL  
JEUX DE GRATTAGE  
JEUX DU FOULARD

# Autres thèmes des minis fictions proposés suite à la consultations des professionnels (non définitif)

COUVERTURE MALADIE  
MUE  
DROITS  
MALADIE LOCALES  
MAUVAISE INFLUENCE  
MULTIPLIER LES PARTENAIRES  
MUTILATIONS SEXUELLES  
MUTUELLES  
NUTRITION  
OBÉSITÉ  
OUBLI DE PILULE  
PAPILLOMAVIRUS  
PARTENAIRE MULTIPLE  
PHOBIES SOCIALES  
PORT DE LENTILLE (HYGIÈNE)  
PRATIQUES CHIRURGICALES ET DERIVES  
PREMIÈRE VISITE GYNÉCOLOGUE  
PRÉSERVER CAPITAL SANTÉ  
PRESSION SOCIALE (=NORMES)  
PROLAPSUS  
PROSTITUTION  
RAPPORT AU CORPS DE L'AUTRE  
RECONNAISSANCE TH  
RELATION PARENTS/ENFANTS

RELATION SANS PROTECTION  
REEMPLIR UNE FEUILLE MALADIE  
RENTRE EN TRANSPORTS  
RÉSEAUX SOCIAUX  
RISQUES AUDITIFS  
RISQUES DES UV  
S'ASSUMER  
SANTÉ AU TRAVAIL  
SANTÉ MENTALE/PSYCHISME  
SAVOIR DIRE NON  
SE LAVER LES MAINS  
SENTIMENT D'APPARTENANCE  
SOIRÉES CARTABLES  
LUTTE CONTRE LES CRISES D'ANGOISSE  
STRESS  
STYLE VESTIMENTAIRE  
TEST HIV  
TOUCHER  
TRANSPIRATION  
TROUBLES DE L'ÉRECTION  
STIMULANTS SEXUELS  
VAPOTAGE/CHICHA  
VIDER SA VALISE  
VIOLENCE CONJUGALES  
VIOLENCES FAMILIALES

# Premiers résultats

Les **premières analyses** montrent que, comparativement à la **population générale du même âge**, les **jeunes suivis en Mission locale ont un moins bon état de santé** ressenti (notamment psychologique) et entretiennent des rapports plus étroits avec la maladie, en lien avec leurs modes de vie ou leurs expériences – personnelles ou familiales – actuelles ou passées.

La prévalence **des troubles du sommeil et des symptômes dépressifs est particulièrement élevée** dans cette population ( jusqu'à 77% et 30 % respectivement) et l'immense majorité (85 %) des jeunes détectés déprimés n'en avaient jamais parlé à un médecin.

De même, la fréquence des **situations d'insécurité alimentaire** (30 %) et de **surpoids** (27%) est particulièrement **élevée** chez ces jeunes.

Près d'**un jeune sur cinq aurait pris un risque de transmission d'infection sexuellement transmissible** sans pour autant avoir fait de test de dépistage du VIH (ni volontaire, ni proposé).

En revanche, les consommations d'alcool, de tabac ou de drogues sont comparables à celles de la population générale du même âge.

Globalement, **ces jeunes sont plus à distance de l'offre de soins primaires** : ils ont moins recours à la médecine générale (et plus aux soins hospitaliers) et déclarent renoncer à des soins de médecine générale ou à l'achat de médicaments dans des proportions beaucoup plus élevées qu'en population générale.

**En conclusion, les jeunes qui bénéficient d'une prise en charge médicale présentent de façon statistiquement significative** un meilleur usage des moyens de contraception, de meilleures connaissances en santé, un taux plus élevé de déclaration d'un médecin régulier et **d'avantage d'entrées en formation**.

# Budget prévisionnel phase 1 - 3 films 5 animations et 9 quizzs

**3 mini-fictions** avec des comédiens récurrents sur les épisodes et animations multimédias:

Coût de lancement : 90 000€ (production, réalisation, dev informatique, appli téléphone mobile etc..)

Coût total de l'ordre de 450k€ pour la production de 40 fictions, création des animations et le site V2.

Planning de production

	Nov	Dec	Janv	Fev	Mars	Avril	Mai	Juin.	Juill	Aout..	
Recherche Partenaire	■								■	■	
Financements			■	■	■	■	■	■	■	■	
Création groupe de travail				■			■	■	■	■	
Écriture / Scénarios					■		■				
Validation						■					
Tournage / Montage							■		■	■	
Validation pédagogique									■		
Intégration Technique										■	

**Recherche de financements : Partenaire public & Partenaire privé**

Visibilité de l'explorateur de santé : 1 446 000 jeunes (16-25 ans), dont 1 224 000 reçus en entretien individuel par un conseiller.

# Ils aident le projet explorateur de santé à se créer :

Mission Locale 94	M. Jendoubi, <i>Directeur</i>
Convergences 93	Mme Azoug, <i>Présidente</i>
Mission Locales 77	M. Dugast, <i>Directeur</i>
Mission Locale 75	Emmanuelle Philippe et Fatiha Badouh
ANDML	Annie Jeanne
ARML Ile-de-France	Anne Becquet, <i>Déléguée générale</i>
ARML Centre	Mme Carlat, <i>Association AMICENTRE- Val de Loire</i>
ARML Rhône Alpes	M. Bertheas, <i>Chargé de mission régional</i>
Cité de la santé	Nathalie Chalhoub, <i>Responsable de la Cité de la santé</i>
DMML	M. Seijo-Lopez, <i>Secrétaire général</i>
DJEPVA	Maud Jerber, <i>Chargée de mission santé &amp; social</i>
CD 93	Sihame Sbaï, <i>Cheffe de projets Département de Seine-Saint-Denis</i>
CD 94	Olivier Roquain, <i>Direction de la Protection de l'Enfance et de la Jeunesse</i>
Préfet 94	Thierry Leleu, <i>Conseiller d'Etat</i>
Bus santé 94	Dr. Jeanne Boucher, <i>Direction de la protection maternelle-infantile et promotion de la santé</i>
Région Ile-de-France	Mme Magnant, <i>Conseillère Cabinet de la présidente</i>
Asso La Vita	Guy Bennamozig, <i>Psychanalyste et Directeur La Vita</i>
Sénat	M. Millon, <i>Sénateur et président de la commission affaires sociales</i>
MILDECA	Dr. Prisse Président de la Mildeca
Ministre Jeunesse	M. Ridde, <i>Conseiller cabinet du Ministre Kanner</i>
Santé publique France	Dr. Sylvie Quelet, <i>Directrice de la promotion de la santé et de la prévention</i>
UNML	M. Serge Kroichvili, <i>Délégué général UNML</i>
Tête à tête	Elodie Sellami, <i>Conseillère psychologue</i>
Maison de Solenn	Pr Marie-Rose Moro
Ministère santé	Giovanna Marsico, <i>Déléguée au Service Public d'Information en Santé - SPIS</i>
Ministère santé	Dr. Bessa, <i>Direction générale de la santé</i>
Ministère de la Justice	Dr Françoise Marchand Buttin, <i>Direction de la Protection Judiciaire de la Jeunesse</i>
Mairie de Paris	Cabinet Pauline Véron et Cabinet Bernard Jomier
Maison des ados 94	Pr Baleyte et Dr Abadie
MMPCR Paris	Carmen Bach, <i>Cheffe</i>

Ils sont déjà engagés dans la création de l'explorateur de santé :



Papayoux Solidarité



MISSION LOCALE du Nord Mosellan





# Création d'un fond participatif

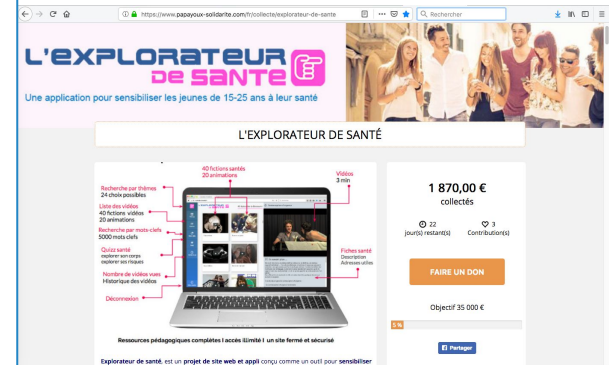
## Éléments remarquables ou innovants du projet

- Un **positionnement unique** : rassembler en un seul outil l'ensemble des composantes santé des jeunes de 15 à 25 ans.
- Un **projet collectif** construit autour d'une communauté d'intervenants et des structures/associations
- Une vocation à **sensibiliser et éduquer** le public sur la prévention santé
- Une volonté d'**accompagner** ceux que les accidents de la vie frappent afin de les aider à reprendre le dessus, notamment par la mise en relation avec les conseillers.
- Un site web **gratuit offrant des services innovants** pour accompagner les usagers
- Un **outil ludique** où l'on vient se détendre ou apprendre

C'est une première de constituer un fond participatif pour permettre la réalisation de cette première version de cet outil dont on sait qu'il est attendu. Sur un budget de ce démonstrateur de 90 000 €, 55 000 € sont déjà garantis, afin de finaliser le montage budgétaire de cet outil, une souscription en ligne a été créée, afin notamment de proposer aux Missions Locales et autres structures concernées qui le souhaitent de contribuer à ce projet.

Alors merci pour vos contributions !

[www.papayoux-solidarite.com/fr/collecte/explorateur-de-sante](http://www.papayoux-solidarite.com/fr/collecte/explorateur-de-sante)



# explorateur de santé !

Vous pouvez nous joindre :

Fred Lamprecht (Direction du programme)  
lamprecht@mjamprod.fr

Martin Abitbol (Production et réalisation)  
abitbol@mjamprod.fr

01-48-72-66-37 | [explorateur-de-sante.fr](http://explorateur-de-sante.fr)